

Amiante Avant Travaux

Réf. : DIA-BZR04-2201-005



Propriétaire : Union Immobilière des Organismes de Sécurité Sociale,

Adresse du bien : 41 Rue de l'Etoile, 31000 TOULOUSE

Nature du bien : Bureaux

Localisation du bien : Sans objet

Numéro de lot : Sans objet

Date du permis de construire : De 1949 au 01/07/1997

Date limite de validité : Validité illimitée (sauf travaux)

Référence client :

Amiante

Validité illimitée (sauf travaux)

Absence d'amiante : - Il a été repéré des matériaux et produits susceptibles de contenir de l'amiante : après analyse, ils ne contiennent pas d'amiante.

Tous les ouvrages dont l'opérateur a eu connaissance ont été visités.

Cette fiche de synthèse reprend les conclusions des différents diagnostics réalisés.

Elle est donnée à titre indicatif, seuls des rapports complets avec leurs annexes ont une valeur contractuelle.

* pour le cas où il est indiqué validité illimitée d'un des diagnostics, un rapport n'est plus valide en cas : de travaux, de changement de réglementation, dans le cas de diagnostic amiante pour les parties concernant des obligations ou recommandations issues des grilles d'évaluation d'état de conservation des matériaux ou produits contenant de l'amiante ainsi que le contenu desdites grilles.

Les intervenants du dossier



Propriétaire : Union Immobilière des Organismes de Sécurité Sociale,

41 Rue de l'Etoile, 31000 TOULOUSE



Votre cabinet : TOULOUSE SAINT MICHEL

142 grande rue Saint Michel, 31400 TOULOUSE

05 32 09 79 09

thierry.bizouarne@aleacontroles.com



Technicien : Monsieur Thomas GARRIGOU

05 32 09 79 09

thomas.garrigou@aleacontroles.com



Monsieur Thomas GARRIGOU
Diagnosticteur certifié

Synthèse dossier
Réf. : DIA-BZR04-2201-005

Sommaire

Rapport Amiante	4
Procès-verbal d'analyse	20
Attestation d'assurance Aléa du dossier	25
Certificat de compétences Aléa du dossier	26

Rapport de mission de repérage des matériaux et produits contenant de l'amiante avant travaux

L'objet de la mission est l'établissement d'un rapport de repérage des matériaux et produits contenant de l'amiante avant réalisation de travaux portant sur tout ou partie de l'immeuble désigné ci-dessous. Il est réalisé suivant nos conditions particulières et générales de vente et d'exécution.

Il ne s'applique pas aux repérages de l'amiante dans les immeubles bâtis, les installations industrielles, les navires militaires, marchands, les aéronefs, les véhicules ferroviaires et terrestres dans lesquels l'amiante a pu être utilisé ni aux sols et aux roches en place.

Donneur d'ordre

Si différent du propriétaire

Propriétaire

Union Immobilière des Organismes de Sécurité Sociale,
41 Rue de l'Etoile, 31000 TOULOUSE

Identification de l'immeuble bâti

Adresse du bien	41 Rue de l'Etoile, 31000 TOULOUSE
Description Sommaire	Bureaux
Localisation lot principal	Sans objet
Désignations des lots	Sans objet
Références cadastrales	Non communiquées
Nature et situation de l'immeuble	Immeuble bâti, bien non indépendant
Référence du programme de travaux	
Permis de construire délivré en	De 1949 au 01/07/1997

Références de la mission

Commande effectuée le	01/01/1900
Visite réalisée le(s)	05/01/2022 à 14:00
Rapport émis le	07/01/2022
Opérateur(s) de repérage, entité et certification	Monsieur Thomas GARRIGOU Le présent rapport est établi par une personne dont les compétences sont certifiées par : QUALIXPERT 17 rue Borrel - 81100 CASTRES (Réf : C2131)
Assurances	AXA RCP n° 1148866204 - Montant de garantie : 345 145 € (litige) / 2.000.000 € (an) - Date de validité : 31/12/2022
Laboratoire accrédité (analyse)	EUROFINS ANALYSE POUR BATIMENT EABSO,
Contact sur place	Union Immobilière des Organismes de Sécurité Sociale
Sous-traitance	Sans objet

Textes de référence : Arrêté du 16/07/2019 relatif au repérage de l'amiante avant certaines opérations réalisées dans les immeubles bâtis ; Norme NF X 46-020 version août 2017 ; Article R4412-97 du Code du Travail ; Décret n°2017-899 du 9 mai 2017.

Conclusion(s) de la mission de repérage

Absence d'Amiante

Dans le cadre de la mission objet du présent rapport :

- Il a été repéré des matériaux et produits susceptibles de contenir de l'amiante : après analyse, ils ne contiennent pas d'amiante.

Tous les ouvrages dont l'opérateur a eu connaissance ont été visités.

Fait à TOULOUSE, le 07/01/2022

Monsieur Thomas GARRIGOU
Opérateur de repérage certifié



Locaux et parties d'immeubles bâtis non visités

Tous les ouvrages dont l'opérateur a eu connaissance ont été visités.

Sommaire

Donneur d'ordre
Propriétaire
Identification du bien immobilier et de ses annexes
Références de la mission
Conclusion(s) de la mission de repérage
Locaux et parties d'immeubles bâtis non visités
Sommaire
Périmètre de travaux du donneur d'ordre
Programme et périmètre de repérage
Autres interlocuteurs éventuels
Obligations des intervenants
Conditions de réalisation du repérage
Liste et localisation des matériaux et produits repérés
Documentation disponible
Observations
Modalités de repérage
Conditions particulières d'exécution
Schéma
Et, le cas échéant en annexe :
Annexe 1 : Récapitulatif et estimation des quantités de matériaux ou produits contenant de l'amiante
Annexe 2 : Procès-verbaux d'analyse et documents utiles à la compréhension du présent rapport

Programme de travaux du donneur d'ordre

Référence du document décrivant le programme des travaux transmis par le donneur d'ordre :
Description succincte du programme des travaux : Réfection toiture terrasse 1, Sondages ponctuels sur toiture terrasse 2

Programme et périmètre de repérage

Locaux et parties d'immeubles concernés ou impactés : Etanchéités bitumineuses, membrane d'étanchéité
Périmètre de repérage : Toiture terrasse 1 et 2

Autres interlocuteurs éventuels

Maîtrise d'œuvre : non communiqué

Maître d'ouvrage délégué : Union Immobilière des Organismes de Sécurité Sociale,

Coordonnateur : UIOSS, Monsieur Christophe ROSSIGNOL

Accompagnateur désigné par le donneur d'ordre : Union Immobilière des Organismes de Sécurité Sociale

Obligations des intervenants

Pour rappel, ce présent document vient en complément des rapports existants de repérage antérieurs (Dossier Technique Amiante, Constat Vente, autres diagnostic avant-travaux,...). Il appartient au maître d'ouvrage ou à l'employeur des salariés susceptibles d'être exposés aux fibres d'amiante de demander au propriétaire du bâtiment les dossiers techniques regroupant les informations relatives à la recherche et à l'identification des matériaux contenant de l'amiante. Ces documents doivent également être communiqués par le maître d'ouvrage au maître d'œuvre et au coordinateur. Conformément au code du travail, ces rapports, y compris le présent document, doivent être joints au plan de prévention, PGSSPS, PGSCSPS, Dossier d'interventions ultérieures... Ils doivent être remis à l'ensemble des employeurs de salariés susceptibles d'être exposés à des fibres d'amiante dans le cadre du chantier de travaux. Ils doivent également être joints aux éventuels dossiers d'appel d'offre ou demande de devis concernant l'intervention de salariés susceptibles d'être exposés aux fibres d'amiante.

Le présent rapport doit faire partie intégrante de l'évaluation des risques à établir dans le cadre du chantier. Le repérage, objet du présent rapport, est, conformément à la norme NF X 46-020 de la version en vigueur, réalisé à l'initiative du donneur d'ordre ou, à défaut, du maître d'œuvre ou du responsable de l'entreprise des travaux.

Pour rappel, le maître d'ouvrage doit, à l'issue de travaux de désamiantage faire procéder à un examen visuel réglementaire par un diagnostiqueur certifié (se renseigner auprès de votre interlocuteur Aléa Contrôles).

Si le donneur d'ordre n'est pas le propriétaire de l'immeuble bâti concerné par la mission de repérage, le donneur d'ordre adresse à ce dernier une copie du rapport établi par l'opérateur de repérage.

En cas de mission de repérage portant sur une partie privative d'un immeuble collectif à usage d'habitation, son propriétaire met à jour le contenu du « dossier amiante – parties privatives » (DAPP) prévu à l'article R. 1334-29-4 I du code de la santé publique, en y intégrant les données issues du rapport ou du pré-rapport de repérage amiante avant travaux. Il tient à disposition et communique ce DAPP, ainsi complété, selon les modalités prévues au II de l'article R. 1334-29-4 du code de la santé publique.

En cas de mission de repérage portant sur les parties communes d'un immeuble collectif à usage d'habitation ou sur un immeuble non utilisé à fin d'habitation, son propriétaire met à jour le contenu du « dossier technique amiante » (DTA) prévu au I de l'article R. 1334-29-5 du code de la santé publique ainsi que de sa fiche récapitulative, en y intégrant les données issues du rapport ou du pré-rapport de repérage amiante avant travaux. Il tient à disposition et communique ce DTA, ainsi complété, selon les modalités prévues au II de l'article R. 1334-29-5 du code de la santé publique.

En cas de mission de repérage portant sur tout ou partie d'un immeuble d'habitation ne comprenant qu'un seul logement, son propriétaire conserve le rapport ou le pré-rapport restituant les conditions de réalisation et les conclusions de cette recherche d'amiante. Il communique ce rapport, sur leur demande, à toute personne physique ou morale appelée à effectuer des travaux dans l'immeuble bâti ainsi qu'aux agents de contrôle de l'inspection du travail mentionnés à l'article L. 8211-1 du code du travail, aux agents du service de prévention des organismes de sécurité sociale et, en cas d'opération relevant du champ de l'article R. 4534-1 du code du travail, de l'organisme professionnel de prévention du bâtiment et des travaux publics.

Conditions de réalisation du repérage

Intervention jour sans intempérie, rebouchages effectués par SOPREMA



Ecarts réalisés lors de la mission par rapport à la réglementation


Sans Objet.

Zones présentant des similitudes d'ouvrages

ZPSO DESCRIPTION	ET	Elément témoin	Composant de référence	MPCA repéré ?	Critère ayant permis de conclure
Zone #1		Parties planes : revêtements bitumineux (bandes, lés...), écrans de semi indépendance, pare-vapeur	Couvertures, Toitures, Terrasses et étanchéités	Non	Résultat d'analyse
Zone #2		Relevés : revêtements bitumineux (bandes, lés...)	Couvertures, Toitures, Terrasses et étanchéités	Non	Résultat d'analyse
Zone #3		Relevés : revêtements bitumineux (bandes, lés...)	Couvertures, Toitures, Terrasses et étanchéités	Non	Résultat d'analyse
Zone #4		Parties planes ou relevés : complexes asphaltés	Couvertures, Toitures, Terrasses et étanchéités	Non	Résultat d'analyse

Liste et localisation des matériaux et produits repérés

Pièce ou local	Composant de la construction	Description, caractéristiques et repérage	Critères ayant permis de conclure	Présence ou absence d'amiante
Extérieur R+2 - Toiture terrasse 1 (ZPSO n°1)	Étanchéité de toiture terrasse [Parties planes : revêtements bitumineux (bandes, lés...), écrans de semi indépendance, pare-vapeur]	 <p>Voir photo, partie plane toiture terrasse voir repère: R001</p>	Après analyse référence échantillon n°001	Absence
Extérieur R+2 - Toiture terrasse 1 (ZPSO n°1)	Étanchéité de toiture terrasse [Parties planes : revêtements bitumineux (bandes, lés...), écrans de semi indépendance, pare-vapeur]	 <p>Voir photo, partie plane toiture terrasse</p>	Après analyse référence échantillon n°002	Absence

		voir repère: R002		
Extérieur R+2 - Toiture terrasse 1 (ZPSO n°2)	Étanchéité de toiture terrasse [Relevés : revêtements bitumineux (bandes, lés...)]	 <p>Voir photo, relevé bitumineux argenté épais</p> <p>voir repère: R003</p>	Après analyse référence échantillon n°003	Absence
Extérieur R+2 - Toiture terrasse 1 (ZPSO n°2)	Étanchéité de toiture terrasse [Relevés : revêtements bitumineux (bandes, lés...)]	 <p>Voir photo, relevé bitumineux argenté épais</p> <p>voir repère: R004</p>	Après analyse référence échantillon n°004	Absence
Extérieur R+2 - Toiture terrasse 1 (ZPSO n°3)	Étanchéité de toiture terrasse [Relevés : revêtements bitumineux (bandes, lés...)]	 <p>Voir photo, relevé bitumineux rouge fin sous relevé argenté</p> <p>voir repère: R005</p>	Après analyse référence échantillon n°005	Absence
Extérieur R+2 - Toiture terrasse 1 (ZPSO n°3)	Étanchéité de toiture terrasse [Relevés : revêtements bitumineux (bandes, lés...)]		Après analyse référence échantillon n°006	Absence

		 <p>Voir photo, relevé bitumineux rouge fin sous relevé argenté voir repère: R006</p>		
Extérieur R+2 - Toiture terrasse 2 (ZPSO n°2)	Étanchéité de toiture terrasse [Relevés : revêtements bitumineux (bandes, lés...)]	Voir photo, relevé bitumineux argenté épais sous membrane	Après analyse référence échantillon n°003	Absence
Extérieur R+2 - Toiture terrasse 2 (ZPSO n°4)	Étanchéité de toiture terrasse [Parties planes ou relevés : complexes asphaltés]	 <p>Voir photo, revêtement bitumineux sous isolant polystyrène sous membrane. voir repère: R007</p>	Après analyse référence échantillon n°007	Absence
Extérieur R+2 - Toiture terrasse 2 (ZPSO n°4)	Étanchéité de toiture terrasse [Parties planes ou relevés : complexes asphaltés]	 <p>Voir photo, revêtement bitumineux sous isolant polystyrène sous membrane. voir repère: R008</p>	Après analyse référence échantillon n°008	Absence

Investigations complémentaires

Sans Objet.

Documentation disponible

Type de document technique	Nom du document technique	Date	Opérateur et société	Utilisable/ utilisable en tout ou partie/ non utilisable Justification
Plans ou croquis à jour de l'immeuble bâti				non fourni
Liste des immeubles ou parties d'immeuble bâtis concernés				non fourni
Date de délivrance du permis de construire - les années de construction - modifications - réhabilitation				non fourni
Programme détaillé des travaux				non fourni
Destination des locaux (actuelles et passées)				non fourni
Documents concernant la construction - les caractéristiques particulières des locaux - les modifications survenues dans les locaux - les dates et la nature des travaux réalisés (réparations - restaurations - entretiens - réhabilitation - ...)				non fourni
Éléments d'information nécessaire à l'accès aux différentes parties de l'immeuble bâti en toute sécurité				non fourni

Rapports antérieurs amiante				non fourni
Plan de prévention ou PPSPS ou PGC				non fourni

(*) Le donneur d'ordre doit établir et finaliser ce document à l'aide de l'opérateur de repérage. Ce document, relatif à l'opération de recherche des matériaux susceptibles de contenir de l'amiante, doit notamment tenir compte des modalités d'accès des locaux.

Observations

Sans Objet.

Modalités de repérage

Le repérage avant travaux des matériaux et produits contenant de l'amiante, d'après l'arrêté du 16 juillet 2019 relatif au repérage de l'amiante avant certaines opérations réalisées dans les immeubles bâtis, porte sur les produits et matériaux incorporés ou faisant indissociablement corps avec l'immeuble suivant la liste définie en annexe I de l'arrêté précité (voir conditions particulières du présent document).

Le repérage est réalisé si possible après évacuation et enlèvement des mobiliers des parties du bâtiment concernées par les travaux, de manière que tous les composants soient accessibles.

Dans un premier temps, l'opérateur de repérage recherche et constate de visu la présence de matériaux et produits qui correspondent aux composants ou parties de composants listés en annexe I de l'arrêté du 16 juillet 2019 et qui sont susceptibles de contenir de l'amiante. S'il a connaissance d'autres produits ou matériaux réputés contenir de l'amiante, il les repère également.

L'inspection de l'ouvrage est exhaustive au regard du programme des travaux. Le repérage peut nécessiter des sondages destructifs ou des démontages particuliers (les plénums, gaines techniques, gaines maçonnées, joints de cloisons et cloisons démontables par exemple doivent être examinés).

Le repérage ne se limite pas à la zone où les travaux sont envisagés. Il s'étend aux locaux contigus et à ceux des niveaux inférieurs.

Lorsque l'opérateur de repérage a la connaissance des matériaux ou produits qui contiennent effectivement de l'amiante, il peut revenir sur site pour estimer leurs quantités. Les quantités données dans ce rapport sont données à titre indicatif et peuvent varier de +/- 30 %.

Conditions particulières d'exécution

Liste des matériaux à repérer dans le cadre du repérage amiante avant travaux
(Annexe I : Liste minimale des matériaux et produits susceptibles de contenir de l'amiante à repérer de l'arrêté du 16 juillet 2019 relatif au repérage de l'amiante avant certaines opérations réalisées dans les immeubles bâtis)

Couvertures, Toitures, Terrasses et étanchéités	
Ouvrages ou Composants de la construction	Parties d'ouvrages ou de composants à inspecter ou à sonder
Plaques ondulées et planes	Plaques en fibres-ciment [y compris plaques « sous tuiles »] – Plaques en matériaux bitumineux - Revêtements anti-condensation sous bac acier
Ardoises, bardeaux bitumineux	Ardoises composites hors fibro ciment, Ardoises en

Éléments de sous-toiture	fibro ciment - Bardeaux bitumineux (« shingles »).
Éléments associés à la toiture	Pare-vapeur, pare pluie - Isolants fibreux en sous toiture - Flocages, enduits projetés
Étanchéité de toiture terrasse	Conduits de fumée, de cheminée, de ventilation - Conduits d'eaux pluviales - Garnissage des joints de dilatation - Joints de dilatation - Couvre-joints - Tresses d'étanchéité à l'air - Éléments complémentaires de toiture (chéneaux, rives, closoirs, faitages, mîtres, costières, etc.) - Jonctions bitumineuses - Solins en fibre ciment - Colle des solins en fibre ciment
Fenêtres de toit, lanterneaux, verrières	Parties planes : revêtements bitumineux (bandes, lés...), écrans de semi-indépendance, pare-vapeur - Relevés : revêtements bitumineux (bandes, lés...) - Parties planes ou relevés : complexes asphaltés - Colles, produits d'accrochage
	Mastics (vitriers, bitumineux...) - Joints d'étanchéité entre menuiserie et ossature - Garnitures de friction sur fenêtres basculantes

Parois verticales extérieures et Façades

Ouvrages ou Composants de la construction	Parties d'ouvrages ou de composants à inspecter ou à sonder
Façades légères, murs rideaux, bardages, panneaux sandwich	Plaques, panneaux, bacs en fibres-ciment, éléments de remplissage - Ardoises composites hors fibro ciment - Ardoises en fibro ciment - Joints d'assemblage ou d'étanchéité, mastics, tresses - Revêtements intérieurs anti-condensation (hors peintures) - Peintures des bardages métalliques Flocages, enduits projetés - Carton-amiante - Enduits extérieurs (projetés, lissés ou talochés), crépis extérieurs - Revêtements plastiques épais (RPE) - Peintures sur béton - Enduits pelliculaires de lissage/débullage - Colles et joints (faïence, pâte de verre, carrelage), ragréages, primaires d'accrochage, Imperméabilisants - Éléments en maçonnerie silico-calcaire (1880-1940) briques blanches silico-calcaire - Garnissage des joints de dilatation - Joints de dilatation - Couvre-joints - Appuis de fenêtres en fibres-ciment
Menuiseries extérieures	Joints de mastic de vitrage (notamment châssis aluminium) - Joints d'étanchéité entre menuiserie et structure - Garnitures de friction sur fenêtres basculantes - Plaques de fibres-ciment (allèges, coffres, etc.) - Peintures décoratives
Éléments associés aux façades	Conduits de fumées, de cheminée, de ventilation - Conduits d'eaux (pluviales et usées) - Éléments ponctuels : chéneaux, rives, corniches

Parois verticales intérieures

Ouvrages ou Composants de la construction	Parties d'ouvrages ou de composants à inspecter ou à sonder
Murs et cloisons maçonnés	Flocages. - Enduits à base de plâtre ou ciment ou projetés, lissés ou talochés - Enduits de ragréage, débullage, lissage - Joints de dilatation, d'assemblage, joints coupe-feu - Fourreaux (carton, fibres ciment...)
Poteaux	Flocages. - Enduits à base de ciment, lissés ou

Cloisons sèches (assemblées, préfabriquées)	talochés (ragréage, débullage, lissage) - Joints de dilatation, d'assemblage avec poutraison - Entourages de poteau (carton-amiante, fibres-ciment, matériaux sandwich...), coffrages perdus
Gaines et coffres verticaux	Panneaux de cloisons lisses ou moulurées, préfabriquées ou non - Enduits à base de plâtre ou ciment projetés, lissés ou talochés - Flocages - Plots de colle fixant les cloisons au mur - Bandes calicot - enduits de jointoiement des plaques de plâtre - Sous couches des tissus muraux - Isolants intérieurs fibreux, bourre en vrac - Jonctions entre panneaux préfabriqués et pieds / têtes de cloisons (notamment IGH et ERP) : tresse, carton, fibres-ciment - Flocages - Enduits à base de plâtre (projetés, lissés ou talochés) - Enduits à base de ciment, lissés ou talochés (ragréage, débullage, lissage) - Bandes calicot - enduits de jointoiement des plaques de plâtre cartonné - Panneaux (fibres-ciment, ...) - Jonctions entre panneaux (tresses, étanchéité entre panneaux)
Portes coupe-feu, pare-flamme, isothermiques, frigorifiques	Joints des portes coupe-feu, phoniques ou pare flammes (sur battant et dormant y compris oculus, et sur serrurerie) - Panneaux, plaques en fibres-ciment des vantaux, bakélite - Isolants intérieurs des portes
Revêtements de murs, poteaux, cloisons, gaines, coffres	Sous couches des tissus muraux, moquettes murales ou les vinyles - Panneaux décoratifs en fibre-ciment (lambris), revêtements durs en fibres-ciment - Colles et joints de carrelage ou de faïence, ragréage, primaire d'accrochage - Peintures décoratives (pailletées, gouttelettes, ...) - Revêtements bitumineux - Peintures intumescentes

Plafonds et faux plafond

Ouvrages ou Composants de la construction	Parties d'ouvrages ou de composants à inspecter ou à sonder
Plafonds.	Flocages. - Enduits à base de plâtre ou ciment projetés, lissés ou talochés - Panneaux collés vissés ou cloués - Coffrages perdus (carton-amiante, fibres-ciment, composite) - Bandes calicot - Enduits de jointoiement des plaques de plâtre - Sous couches des tissus muraux - Peintures intumescentes - Revêtements bitumineux - Peintures décoratives (pailletées, gouttelettes...) - Résines - Colles de carrelage, ragréages, primaires d'accrochage et joints de carrelage
Poutres et charpentes	Flocages - Enduits à base de plâtre ou ciment (projetés, lissés ou talochés) - Entourages de poutres (carton-amiante, fibres-ciment, matériaux sandwich) - Peintures intumescentes - Revêtements bitumineux - Peintures décoratives (pailletées, gouttelettes...) - Jonctions avec la façade, calfeutrements, joints (coupe-feu, de dilatation, de structure) -
Gaines et coffres horizontaux.	Flocages - Enduits à base de plâtre ou ciment (projetés, lissés ou talochés) - Bandes calicot - Enduits de jointoiement des plaques de plâtre cartonné - Panneaux (fibres-ciment, ...) - Jonctions entre panneaux (tresses, étanchéité entre panneaux)
Faux plafonds	Panneaux et plaques. - Jonctions entre faux plafond et structure, joints entre panneaux - Pare vapeur - Isolants posés dans le plénum au-dessus du panneau de faux plafond - Écrans de cantonnement et leurs

Suspentes et contrevents	joints (dans le plénum entre le faux plafond et le plancher supérieur) - Flocage - Protections en plâtre - Peintures intumescents
--------------------------	--

Planchers et planchers techniques

Ouvrages ou Composants de la construction	Parties d'ouvrages ou de composants à inspecter ou à sonder
Revêtements de sols	Dalles de sol - Nez de marche - Dalles moquettes avec entre couche noire - Sous-couches (carton, feutre, ...) des revêtements souples - Colles bitumineuses - Colles non bitumineuses - Moquette - Sols coulés à base ciment (terrazolith, etc.) - Peintures de sol - Colles et joints de carrelage, ragréages, primaires d'accrochage - Revêtements de sols sportifs - Joints de dilatation et d'assemblage - Joints de cantonnement sur faux planchers - Enduit de cuvelage - Rebouchages autour de conduits (principalement IGH et ERP), fourreaux en carton ou fibres-ciment

Conduits et accessoires intérieurs

Ouvrages ou Composants de la construction	Parties d'ouvrages ou de composants à inspecter ou à sonder
Conduits de fluides (air, eau, vapeur, fumée, échappement, autres fluides)	Calorifuges (tresses, coquilles, matelas...) - Matelas - Enveloppes (bandes tissées enduites ou non), colles de calorifugeage - Joints entre éléments, joints plats prédécoupés pour brides - Rubans adhésifs - Mastics - Conduits en fibres-ciment, manchons - Conduits en fibres-bitumes (conduits de drainage) - Tresses dans câbles électriques d'alimentation, (notamment de secours, souvent orange), résistants au feu
Clapets/volets coupe-feu.	Clapets (tunnels, lames, joints) - Volets coupe-feu y compris ossature - Rebouchages et calfeutrements de clapets et volets coupe-feu
Vide-ordures.	Conduits et vidoirs en fibres-ciment - Joints d'étanchéité des trappes

Ascenseurs, monte-charges et escaliers mécaniques

Ouvrages ou Composants de la construction	Parties d'ouvrages ou de composants à inspecter ou à sonder
Portes et cloisons palières	Panneaux dans les portes palières - Panneaux des cloisons palières
Parois des équipements	Plaques, panneaux décoratifs (habillages cabines, joues des escaliers mécaniques...) - Calfeutrement entre mur et plancher (joint, bourre) - Isolants - Colles - Joints
Matériels en machinerie	Freins d'ascenseurs - Éléments de protection contre les arcs électriques intégrés dans des équipements de type contacteurs, sélecteurs, coupe-circuits... - Tresses - Joints plats

Équipements divers et accessoires

Ouvrages ou Composants de la construction	Parties d'ouvrages ou de composants à inspecter ou à sonder
Chaudières (mixtes, collectives), chauffe bains, radiateurs gaz modulables, Poêles à bois, à fuel, à charbon, Groupes électrogènes	Flocages - Bourres - Tresses - Calorifugeages - Joints d'étanchéité, joints plats prédécoupés pour brides - Dispositifs anti-condensation (peintures, films, etc.) - Tissus, soufflets amortisseurs acoustiques.
Convecteurs et radiateurs électriques	Isolants thermiques cartonnés -Tresses des diffuseurs
Fusibles à broche	Carton, tresse
Canalisations électriques préfabriquées	Isolants
Coffres-forts	Portes et parois
Portes de placard, baignoires et éviers métalliques	Plaques souples bitumineuses anti vibratiles
Jardinières, bac à sable incendie	Éléments en fibres-ciment

Fondations et soubassements

Ouvrages ou Composants de la construction	Parties d'ouvrages ou de composants à inspecter ou à sonder
Étanchéité des murs enterrés	Enduits bitumineux des ouvrages enterrés
Parois verticales et horizontales enterrées	Joints de fractionnement, de rupture, de dilatation
Conduits et fourreaux	Fourreaux en fibres-ciment dans maçonnerie

Aménagements, voiries et réseaux divers

Ouvrages ou Composants de la construction	Parties d'ouvrages ou de composants à inspecter ou à sonder
Conduits, Siphons	Éléments de canalisations enterrés en fibres-ciment
Voiries	Enrobés bitumineux des couches de voirie (juste partie bitume), asphaltes
Espaces sportifs	Revêtements de sols
Aménagements extérieurs	Éléments en fibres-ciment (jardinières, bordures...)
Le repérage amiante en cas de démolition peut donner lieu à des démontages et sondages destructifs.	

Schéma



Périmètre d'intervention



Sondage



Toiture terrasse 1

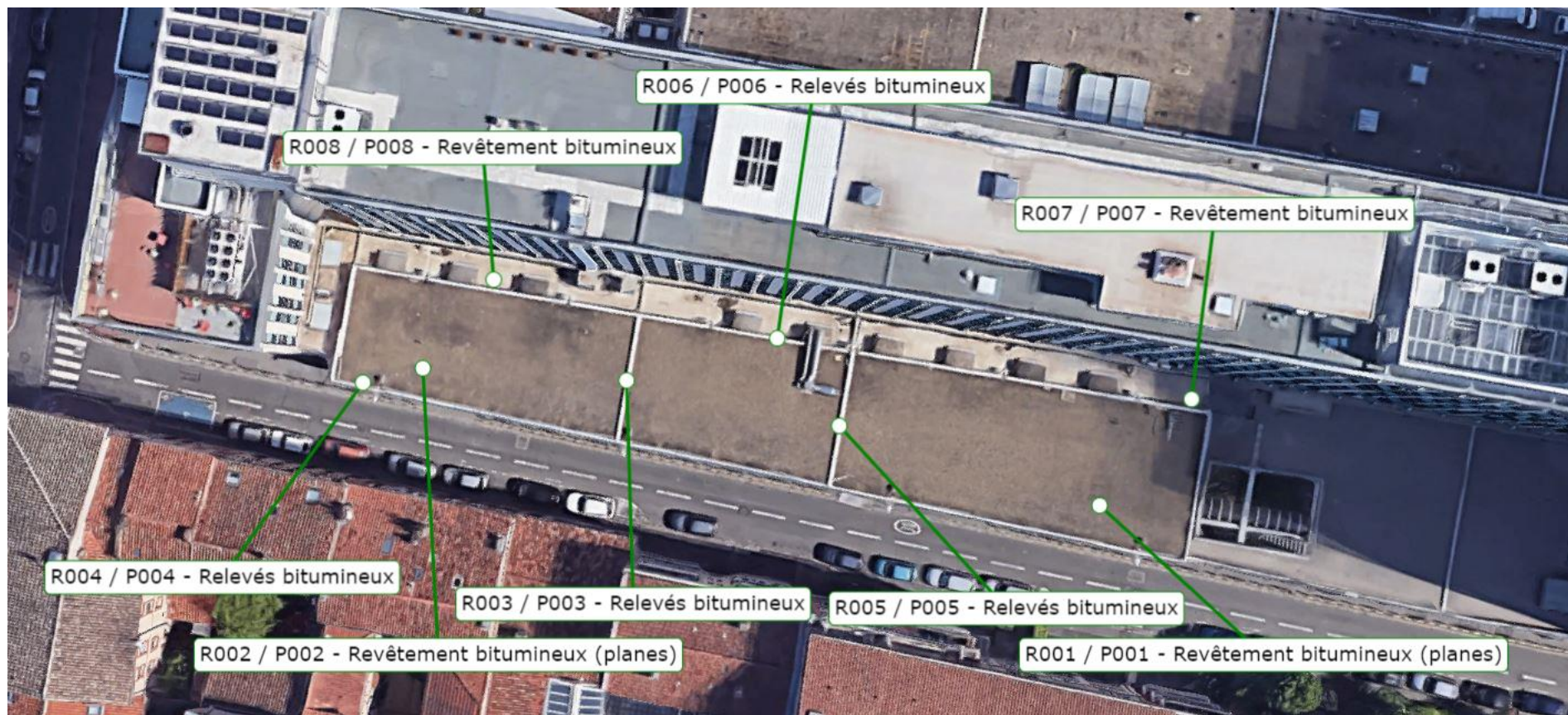


Toiture terrasse 2



Corniche : Hors périmètre d'intervention

Réf : DIA-BZR04-2201-005	Toiture terrasse R+2 [1/3]		Planche de repérage
41 Rue de l'Etoile, 31000 TOULOUSE	Indice 1	Auteur : Monsieur Thomas GARRIGOU	Périmètre/Sondages Amiante avant travaux



Prélevement



Examen en absence

R00X

Référence repère

P00X

Prélèvement

Réf : DIA-BZR04-2201-005		Toiture terrasse R+2 (2/3)		Planche de repérage
41 Rue de l'Etoile,		Indice 1	Auteur : Monsieur	Prélèvements
31000 TOULOUSE			Thomas GARRIGOU	Amiante avant travaux



Examen en présence



Présence d'amiante

Réf : DIA-BZR04-2201-005	Toiture terrasse R+2 (3/3)		Planche de repérage Amiante
41 Rue de l'Etoile, 31000 TOULOUSE	Indice 1	Auteur : Monsieur Thomas GARRIGOU	Amiante avant travaux

Annexe 1 : Récapitulatif et estimation des quantités de matériaux ou produits contenant de l'amiante

Le donneur d'ordre laisse libre choix à l'opérateur de repérage sur l'unité associée aux estimations des quantités des matériaux et produits contenant de l'amiante.

Partie composant	de	Prélèvement(s)	ZPSO (localisation)	Quantité estimée	Type déchets	de	Fibre amiantée repérée

Annexe 2 : Procès-verbaux d'analyse et documents utiles à la compréhension du présent rapport

Voir document joint.

HABITAT CONSEIL DIAGNOSTIC
Monsieur Thomas GARRIGOU
 142 Grande Rue Saint Michel
 31400 TOULOUSE

RAPPORT D'ANALYSE D'AMIANTE DANS LES MATERIAUX

N° de rapport d'analyse : AR-22-KC-000887-01	Date d'émission de rapport : 07/01/2022 12:24	Page 1/5
Dossier N° : 22K000254	Date de réception : 06/01/2022	Date d'analyse : 06/01/2022
Référence dossier Client: DIA-BZR04-2201-005		

N° éch.	Référence client	Description visuelle	Technique utilisée / Analyste	Préparation		Résultats
				Nb prep / Nb grilles ou lames	Type	
001	DIA-BZR04-2201-005-01 Étanchéité de toiture terrasse Parties planes : revêtements bitumineux (bandes, lés.), écrans de semi indépendance, pare-vapeur Voir photo partie plane toiture terrasse Pièce concernée : Toiture terrasse 1(Extérieur R+2)	Matériau semi-dur (blanc) ; matériau souple de type plaque (noir) (bitumineux) (fibreux)	MET * / V4LP	1 / 2 *	Calcination * attaque acide broyage mécanique (méthode interne de traitement)	Fibres d'amiante non détectées *
		Matériau souple de type plaque (noir) (bitumineux) (fibreux)	MET * / ZV8V	1 / 2 *	Calcination * attaque acide broyage mécanique (méthode interne de traitement)	Fibres d'amiante non détectées *
		Matériau souple de type plaque (noir) (bitumineux) (fibreux) ; matériau (marron)	MET * / V4LP	1 / 2 *	Calcination * attaque acide broyage mécanique (méthode interne de traitement)	Fibres d'amiante non détectées *
002	DIA-BZR04-2201-005-02 Étanchéité de toiture terrasse Parties planes : revêtements bitumineux (bandes, lés.), écrans de semi indépendance, pare-vapeur Voir photo partie plane toiture terrasse Pièce concernée : Toiture terrasse 1(Extérieur R+2)	Matériau souple de type plaque (noir) (bitumineux) ; matériau (marron) en traces	MET * / CF6U	1 / 2 *	Calcination * attaque acide broyage mécanique (méthode interne de traitement)	Fibres d'amiante non détectées *
		Matériau fibreux de type isolant (gris)	MOLP * / VY6N	2 / 2 *	- *	Fibres d'amiante non détectées *

Tous les éléments de traçabilité sont disponibles sur demande. La reproduction de ce document n'est autorisée que sous sa forme intégrale. Il comporte 5 page(s). Les résultats du présent rapport s'appliquent aux objets tels qu'ils ont été reçus et ne concernent que les objets soumis à l'essai. Seules certaines prestations rapportées dans ce document sont couvertes par l'accréditation. Elles sont identifiées par le symbole *.

Eurofins Analyses pour le Bâtiment Sud-Ouest

4 Chemin des Maures, CS 60134

33172 GRADIGNAN Cedex, FRANCE

Tél: +33 3 88 91 65 31; +33 (0) 5 57 96 41 20 - Fax: +33 3 88 91 65 31 - Site Web: www.eurofins.fr/amiante/analyses/

S.A.S. au capital de 961 600 € RCS Bordeaux SIRET 795 147 487 00032 TVA FR43 795 147 487 APE 7120B

ACCREDITATION N°
1- 5840
Portée disponible sur
www.cofrac.fr



RAPPORT D'ANALYSE D'AMIANTE DANS LES MATERIAUX

N° de rapport d'analyse : AR-22-KC-000887-01
 Dossier N° : 22K000254
 Référence dossier Client: DIA-BZR04-2201-005

Date d'émission de rapport : 07/01/2022 12:24
 Date de réception : 06/01/2022

Page 2/5

Date d'analyse : 06/01/2022

N° éch.	Référence client	Description visuelle	Technique utilisée / Analyste	Préparation		Résultats
				Nb prep / Nb grilles ou lames	Type	
003	DIA-BZR04-2201-005-03 Étanchéité de toiture terrasse Relevés : revêtements bitumineux (bandes, lés.) Voir photo, relevé bitumineux argenté épais Pièce concernée : Toiture terrasse 1(Extérieur R+2)	Matériau de type aluminium ; matériau souple de type plaque (noir) (bitumineux) (fibreux)	MET * /V4LP	1 / 2 *	Calcination attaque acide broyage mécanique (méthode interne de traitement)	Fibres d'amiante non détectées *
		Matériau souple de type plaque (noir) (bitumineux) (fibreux)	MET * /V4LP	1 / 2 *	Calcination attaque acide broyage mécanique (méthode interne de traitement)	Fibres d'amiante non détectées *
		Matériau souple de type plaque (noir) (bitumineux) (fibreux) ; matériau (gris)	MET * /V4LP	1 / 2 *	Calcination attaque acide broyage mécanique (méthode interne de traitement)	Fibres d'amiante non détectées *
004	DIA-BZR04-2201-005-04 Étanchéité de toiture terrasse Relevés : revêtements bitumineux (bandes, lés.) Voir photo, relevé bitumineux argenté épais Pièce concernée : Toiture terrasse 1(Extérieur R+2)	Matériau de type aluminium ; matériau souple de type plaque (noir) (bitumineux) (fibreux)	MET * /V4LP	1 / 2 *	Calcination attaque acide broyage mécanique (méthode interne de traitement)	Fibres d'amiante non détectées *
		Matériau souple de type plaque (noir) (bitumineux) (fibreux)	MET * /V4LP	1 / 2 *	Calcination attaque acide broyage mécanique (méthode interne de traitement)	Fibres d'amiante non détectées *

Tous les éléments de traçabilité sont disponibles sur demande. La reproduction de ce document n'est autorisée que sous sa forme intégrale. Il comporte 5 page(s). Les résultats du présent rapport s'appliquent aux objets tels qu'ils ont été reçus et ne concernent que les objets soumis à l'essai. Seules certaines prestations rapportées dans ce document sont couvertes par l'accréditation. Elles sont identifiées par le symbole *.

Eurofins Analyses pour le Bâtiment Sud-Ouest

4 Chemin des Maures, CS 60134

33172 GRADIGNAN Cedex, FRANCE

Tél: +33 3 88 91 65 31; +33 (0) 5 57 96 41 20 - Fax: +33 3 88 91 65 31 - Site Web: www.eurofins.fr/amiante/analyses/

S.A.S. au capital de 961 600 € RCS Bordeaux SIRET 795 147 487 00032 TVA FR43 795 147 487 APE 7120B

ACCREDITATION N°
1- 5840
Portée disponible sur
www.cofrac.fr



RAPPORT D'ANALYSE D'AMIANTE DANS LES MATERIAUX

N° de rapport d'analyse : AR-22-KC-000887-01
 Dossier N° : 22K000254
 Référence dossier Client: DIA-BZR04-2201-005

Date d'émission de rapport : 07/01/2022 12:24
 Date de réception : 06/01/2022

Page 3/5

Date d'analyse : 06/01/2022

N° éch.	Référence client	Description visuelle	Technique utilisée / Analyste	Préparation		Résultats
				Nb prep / Nb grilles ou lames	Type	
005	DIA-BZR04-2201-005-0 05 Étanchéité de toiture terrasse Relevés : revêtements bitumineux (bandes, lés.) Voir photo, relevé bitumineux rouge fin sous relevé argenté Pièce concernée : Toiture terrasse 1(Extérieur R+2)	Matériau de type peinture (rouge) ; matériau de type aluminium ; matériau souple de type plaque (noir) (bitumineux) (fibreux)	MET * /V4LP	1 / 2 *	Calcination attaque acide broyage mécanique (méthode interne de traitement)	Fibres d'amiante non détectées *
		Matériau souple de type plaque (noir) (bitumineux) (fibreux)	MET * /V4LP	1 / 2 *	Calcination attaque acide broyage mécanique (méthode interne de traitement)	Fibres d'amiante non détectées *
		Matériau souple de type plaque (noir) (bitumineux) (fibreux) ; matériau (gris)	MET * /V4LP	1 / 2 *	Calcination attaque acide broyage mécanique (méthode interne de traitement)	Fibres d'amiante non détectées *
006	DIA-BZR04-2201-005-0 06 Étanchéité de toiture terrasse Relevés : revêtements bitumineux (bandes, lés.) Voir photo, relevé bitumineux rouge fin sous relevé argenté Pièce concernée : Toiture terrasse 1(Extérieur R+2)	Matériau de type peinture (rouge) ; matériau de type aluminium ; matériau souple de type plaque (noir) (bitumineux) (fibreux)	MET * /V4LP	1 / 2 *	Calcination attaque acide broyage mécanique (méthode interne de traitement)	Fibres d'amiante non détectées *
		Matériau souple de type plaque (noir) (bitumineux) (fibreux) ; matériau (gris)	MET * /V4LP	1 / 2 *	Calcination attaque acide broyage mécanique (méthode interne de traitement)	Fibres d'amiante non détectées *

Tous les éléments de traçabilité sont disponibles sur demande. La reproduction de ce document n'est autorisée que sous sa forme intégrale. Il comporte 5 page(s). Les résultats du présent rapport s'appliquent aux objets tels qu'ils ont été reçus et ne concernent que les objets soumis à l'essai. Seules certaines prestations rapportées dans ce document sont couvertes par l'accréditation. Elles sont identifiées par le symbole *.

Eurofins Analyses pour le Bâtiment Sud-Ouest

4 Chemin des Maures, CS 60134

33172 GRADIGNAN Cedex, FRANCE

Tél: +33 3 88 91 65 31; +33 (0) 5 57 96 41 20 - Fax: +33 3 88 91 65 31 - Site Web: www.eurofins.fr/amiante/analyses/

S.A.S. au capital de 961 600 € RCS Bordeaux SIRET 795 147 487 00032 TVA FR43 795 147 487 APE 7120B

ACCREDITATION N°
 1- 5840
 Portée disponible sur
www.cofrac.fr



RAPPORT D'ANALYSE D'AMIANTE DANS LES MATERIAUX

N° de rapport d'analyse : AR-22-KC-000887-01
 Dossier N° : 22K000254
 Référence dossier Client: DIA-BZR04-2201-005

Date d'émission de rapport : 07/01/2022 12:24
 Date de réception : 06/01/2022

Page 4/5

Date d'analyse : 06/01/2022

N° éch.	Référence client	Description visuelle	Technique utilisée / Analyste	Préparation		Résultats
				Nb prep / Nb grilles ou lames	Type	
007	DIA-BZR04-2201-005-07 Étanchéité de toiture terrasse Parties planes ou relevés : complexes asphaltés Voir photo, revêtement bitumineux sous isolant polystyrène sous membrane. Pièce concernée : Toiture terrasse 2(Extérieur R+2)	Matériau souple de type plaque (noir) (bitumineux) (fibreuse) ; matériau de type polystyrène (blanc) en traces	MET * / V4LP	1 / 2 *	Calcination * attaque acide broyage mécanique (méthode interne de traitement)	Fibres d'amiante non détectées *
008 (1)	DIA-BZR04-2201-005-08 Étanchéité de toiture terrasse Parties planes ou relevés : complexes asphaltés Voir photo, revêtement bitumineux sous isolant polystyrène sous membrane. Pièce concernée : Toiture terrasse 2(Extérieur R+2)	Matériau souple de type plaque (noir) (bitumineux) (fibreuse)	MET * / V4LP	1 / 2 *	Calcination * attaque acide broyage mécanique (méthode interne de traitement)	Fibres d'amiante non détectées *
		Matériau souple de type plaque (noir) (bitumineux) (fibreuse) ; matériau (gris)	MET * / V4LP	1 / 2 *	Calcination * attaque acide broyage mécanique (méthode interne de traitement)	Fibres d'amiante non détectées *

Observation(s) échantillon(s)

- (1) Un matériau de type polystyrène (blanc) est présent dans l'échantillon, en quantités trop faibles pour effectuer une analyse représentative de ce matériau.

Méthodes d'analyses employées pour la recherche qualitative des fibres d'amiante dans les matériaux :

Traitement par une méthode interne (**mode opératoire T-PM-WO24083**) en vue d'une identification des fibres au Microscope Optique à Lumière Polarisée (**MOLP**) selon le guide **HSG 248 - annexe 2**.

Traitement par une méthode interne (**mode opératoire T-PM-WO22725**) en vue d'une identification des fibres au Microscope Electronique à Transmission (**MET**) selon parties utiles de la norme **NFX 43-050**.

Tous les éléments de traçabilité sont disponibles sur demande. La reproduction de ce document n'est autorisée que sous sa forme intégrale. Il comporte 5 page(s). Les résultats du présent rapport s'appliquent aux objets tels qu'ils ont été reçus et ne concernent que les objets soumis à l'essai. Seules certaines prestations rapportées dans ce document sont couvertes par l'accréditation. Elles sont identifiées par le symbole *.

Eurofins Analyses pour le Bâtiment Sud-Ouest

4 Chemin des Maures, CS 60134

33172 GRADIGNAN Cedex, FRANCE

Tél: +33 3 88 91 65 31; +33 (0) 5 57 96 41 20 - Fax: +33 3 88 91 65 31 - Site Web: www.eurofins.fr/amiante/analyses/

S.A.S. au capital de 961 600 € RCS Bordeaux SIRET 795 147 487 00032 TVA FR43 795 147 487 APE 7120B

ACCREDITATION N°
1- 5840
Portée disponible sur
www.cofrac.fr



RAPPORT D'ANALYSE D'AMIANTE DANS LES MATERIAUX

N° de rapport d'analyse : AR-22-KC-000887-01

Date d'émission de rapport : 07/01/2022 12:24

Page 5/5

Dossier N° : 22K000254

Date de réception : 06/01/2022

Date d'analyse : 06/01/2022

Référence dossier Client: DIA-BZR04-2201-005

NB 1 : Sauf information contraire sur ce rapport, le laboratoire effectue une analyse couche par couche de l'échantillon transmis par le demandeur. Des composants décrits simultanément dans une même couche n'ont pas pu faire l'objet de prises d'essai séparées pour l'analyse.


NB 2 : "Fibres d'amiante non détectées au MOLP" s'entend comme : "aucune fibre d'amiante n'a été détectée, l'échantillon objet de l'essai peut éventuellement renfermer une teneur en fibre d'amiante optiquement observables** inférieure à la limite de détection. ** Pour être optiquement observable, une fibre doit avoir une largeur supérieure à 0,2 micromètre (μm)"; "Fibres d'amiante non détectées au MET s'entend comme : " aucune fibre d'amiante n'a été détectée, l'échantillon objet de l'essai peut éventuellement renfermer une teneur en fibre d'amiante inférieure à la limite de détection."

NB 3 : Pour la recherche d'amiante dans les matériaux, la limite de détection garantie par prise d'essai dans les matériaux (en MOLP et /ou en MET) est de 0.1% en masse.

NB 4 : Le présent rapport ne mentionne que les analyses conclusives. Toutefois, conformément à son offre et au LAB GTA 44, le laboratoire met en œuvre les deux techniques MOLP et META sur tous les échantillons massifs. La mention sur le rapport d'une technique d'analyse par META indique que les échantillons ont été traités selon l'annexe 2 du guide HSG 248 (MOLP) mais sans aboutir à un résultat conclusif.

NB 5 : Analyse réalisée dans le cadre des textes réglementaires suivants : Décret n° 2017-899 du 9 mai 2017, Décret n° 2019-251 du 27 mars 2019, Décret n° 2011-629 du 3 juin 2011, Arrêté du 1er octobre 2019 (JORF n°0245 du 20 octobre 2019 texte n° 18).

NB 6 : Le rapport est établi dans le cadre du cas 1 de l'article 6 de l'arrêté du 1er octobre 2019 à savoir la détection et l'identification d'amiante délibérément ajouté dans les matériaux et produits manufacturés.



Emilien Briou
Tech. Analyste Microscopie

Tous les éléments de traçabilité sont disponibles sur demande. La reproduction de ce document n'est autorisée que sous sa forme intégrale. Il comporte 5 page(s). Les résultats du présent rapport s'appliquent aux objets tels qu'ils ont été reçus et ne concernent que les objets soumis à l'essai. Seules certaines prestations rapportées dans ce document sont couvertes par l'accréditation. Elles sont identifiées par le symbole *.

Eurofins Analyses pour le Bâtiment Sud-Ouest

4 Chemin des Maures, CS 60134

33172 GRADIGNAN Cedex, FRANCE

Tél: +33 3 88 91 65 31; +33 (0) 5 57 96 41 20 - Fax: +33 3 88 91 65 31 - Site Web: www.eurofins.fr/amiante/analyses/

S.A.S. au capital de 961 600 € RCS Bordeaux SIRET 795 147 487 00032 TVA FR43 795 147 487 APE 7120B

ACCREDITATION N°
1- 5840
Portée disponible sur
www.cofrac.fr



Attestation d'assurance



Sarl GALEY - LABAUTHE ASSURANCES
21 Place Dupuy
31000 TOULOUSE
Tel. 05 62 73 09 09 Fax. 05 61 63 12 15
Email. agence.galeylabauthe@axa.fr
n° Orias 10 053 214

ATTESTATION D'ASSURANCE

La société AXA FRANCE représentée par la SARL GALEY – LABAUTHE ASSURANCES atteste que l'entreprise **HABITAT CONSEIL DIAGNOSTIC** représentée par **Monsieur Thierry BIZOUARNE**, domiciliée **142 grande rue Saint Michel 31400 TOULOUSE** est titulaire du contrat suivant, en cours pour la période du 01/01/2022 au 31/12/2022 couvrant les conséquences pécuniaires de sa responsabilité civile suivant les dispositions des conditions générales et particulières :

ASSURANCE RESPONSABILITE CIVILE N° 1148866204 Contrat « Groupe »

Pour les activités désignées ci-dessous, telles que décrites aux conditions particulières du contrat ci-dessus référencés et exercées conformément aux dispositions des décrets et lois en vigueur :

Photo 360 et visite virtuelle	Argiles
CQV (Certificat de qualité de vie)	ENSA (Etat des Nuisances Sonores Aériennes)
Diagnostic de Performance énergétique 2021 avec mention	Etat parasitaire
Diagnostic de Performance énergétique 2021 sans mention	Etat relatif à la présence de Termites dans le bati
Diagnostic de Performance Energétique sans mention	Mérules
Diagnostic de Performance Energétique avec Mention	Etats des lieux
Calcul des Tantièmes	Superficie Carrez/Habitable et autres
Etat descriptif de division	Amiante avant démolition
Diagnostic Technique Global (DTG)	Mérules avant démolition
Constat Amiante Vente sans mention	Amiante avant travaux immeubles bâtis
Dossier Technique Amiante sans mention	Contrôle plomb après ou lors de travaux
Dossier Technique Amiante avec mention	Plomb avant travaux
Constat du Risque d'Exposition au Plomb (vente, location, parties communes)	Plomb avant démolition
Contrôle périodique amiante	Termites avant démolition
Diagnostic défiscalisation ancien	Sécurité piscine
Normes surface et d'habitabilité	Examen visuel après travaux de retrait d'amiante
Logement décent	repérage HAP sur enrobé avant travaux
Dossier Amiante Parties Privatives	Mission de mesures d'activité volumique de radon dans les bâtiments et activités prévus à l'article R 4451-44 du code du travail et chez les particuliers
Etat des installations intérieures d'Electricité	Mission de mesure d'activité volumique de radon prévus à l'article 1333-33 du code de la santé publique dans les bâtiments, y compris les bâtiments souterrains et les établissements thermaux
Etat des installations intérieures de Gaz	
Etat des Risques et Pollutions	
Etat des Risques de pollution des sols (ERPS)	

Extrait du tableau des garanties spécifiques à l'assuré désigné ci-dessus et par Cabinet de diagnostics :

1. Tous dommages corporels matériels et immatériels consécutifs confondus : 10.772.913 € par sinistre
2. Faute inexcusable (dommages corporels) 1.000.000 € par sinistre et 2.000.000 € par année d'assurance
3. Atteinte à l'environnement :
- Tous dommages confondus : 788.630 € par année d'assurance
4. Dommages immatériels non consécutifs : 2.000.000 € par année d'assurance
5. Dommages aux biens confiés : 345.145 € par sinistre
6. Défense : inclus dans la garantie mise en jeu
7. Recours : 28.354 € par litige

La présente attestation ne peut engager la compagnie AXA FRANCE en dehors des limites précisées par les clauses et conditions du contrat auquel il se réfère.

Fait à Toulouse, le 13 décembre 2021

Pour la Sarl GALEY – LABAUTHE ASSURANCES



Certificat de compétence



Certificat N° C2131

Monsieur Thomas GARRIGOU

Certifié dans le cadre du processus de certification PR04 consultable sur www.qualixpert.com conformément à l'ordonnance 2005-655 titre III du 8 juin 2005 et au décret 2006-1114 du 05 septembre 2006.

dans le(s) domaine(s) suivant(s) :



Constat de risque d'exposition au plomb	Certificat valable Du 07/02/2019 au 06/02/2024	Arrêté du 21 novembre 2006 modifié définissant les critères de certification des compétences des personnes physiques opérateurs des constats de risque d'exposition au plomb, des diagnostics du risque d'intoxication par le plomb des peintures ou des contrôles après travaux en présence de plomb, et les critères d'accréditation des organismes de
Diagnostic de performance énergétique tous types de bâtiments	Certificat valable Du 18/03/2019 au 17/03/2024	Arrêté du 16 octobre 2006 modifié définissant les critères de certification des compétences des personnes physiques réalisant le diagnostic de performance énergétique ou l'attestation de prise en compte de la réglementation thermique, et les critères d'accréditation des organismes de certification.
Amiante avec mention	Certificat valable Du 05/11/2018 au 04/11/2023	Arrêté du 25 juillet 2016 définissant les critères de certification des compétences des personnes physiques opérateurs de repérages, d'évaluation périodique de l'état de conservation des matériaux et produits contenant de l'amiante, et d'examen visuel après travaux dans les immeubles bâtis et les critères d'accréditation des organismes de certification.
Etat des installations intérieures d'électricité	Certificat valable Du 24/09/2018 au 23/09/2023	Arrêté du 8 juillet 2008 modifié définissant les critères de certification des compétences des personnes physiques réalisant l'état de l'installation intérieure d'électricité et les critères d'accréditation des organismes de certification.
Etat des installations intérieures de gaz	Certificat valable Du 08/10/2018 au 07/10/2023	Arrêté du 06 avril 2007 modifié définissant les critères de certification des compétences des personnes physiques réalisant l'état de l'installation intérieure de gaz et les critères d'accréditation des organismes de certification.
Etat relatif à la présence de termites dans le bâtiment mention France Métropolitaine	Certificat valable Du 08/10/2018 au 07/10/2023	Arrêté du 30 octobre 2006 modifié définissant les critères de certification des compétences des personnes physiques réalisant l'état relatif à la présence de termites dans le bâtiment et les critères d'accréditation des organismes de certification.

Date d'établissement le jeudi 07 février 2019

Marjorie ALBERT
Directrice Administrative



Une certification peut être suspendue, modifiée ou retirée à tout moment.

Pour une utilisation appropriée de ce certificat, la portée des certifications et leurs validités doivent être vérifiées sur le site internet de LCC QUALIXPERT www.qualixpert.com.

LCC
Tél : 05 63 33 06 13 - Fax : 05 63 33 32 87 - www.qualixpert.com
SARL au capital de 600 000 € - APE 7120B - RCS Castres SIRET 493 037 632 00018